



这个时候

□雪漫天

雨水下了整整一宿。雨还未停
只是换成了慢雨，细雨

风，轻轻地吹。初夏的晨，仍有一些闷
风带来了缓解，带来舒心

半山亭。亭里喝茶，另一番境界：
一个人，一棵树，一瀑泉
一倒影

白云寺不远，浮在云中。
云中一道水，冲出困境
化作长流

回形针(外一首)

□晓寒

两张纸，因为你
被紧紧地粘在一起
从此后，心背相连，再难分开
从此后，它们的命运将不得不
逐渐渗透，彼此相融

就像你自己，曾经也是
平直锃亮的一根
因为某种不可抗的力
被扭曲，被塑造，被弯弯曲绕
成如今这副模样

你也曾想过
要恢复成本来形状
只是无论如何使劲
如何去将顺自己
拗折的痕迹都已
印入骨髓

况且，随着时光齿轮的不断转动
你渐生的锈痕已深深嵌入
因你而血脉相融的
两段命运之中

初心

阿弗雷交出如雪的花朵之后
天鹅绒般的深红达芙妮
闪亮登场，之后是红白条纹的鬼魅幻影
当然，你也可以把它们全部称为
——朱顶红

热烈似火的御用马车爬满
藤架之后，典雅端庄的瑞典女王
舒展开了倾国之姿
含羞带湿的空蒙
施施然立于一旁
当然，你也可以统统唤它们为
——月季

在春天，幻化无穷的美色总是
让人目眩神迷
无论你睁眼，还是闭目
所见皆绝色，所闻皆芬芳
当你安静地坐下，风声、鸟鸣
还会告诉你，万物生长
从来只遵循一个初心
无论时光如何流转，山河几度变迁
人间草木，从来一如既往

爱廉说

学习廉语

党风廉政建设,要从领导干部做起,领导干部首先要从中央领导做起。正所谓己不正,焉能正人。

——2012年12月4日习近平总书记在中央政治局会议上关于改进工作作风、密切联系群众的讲话



己不正焉能正人(剪纸)

周冬梅作



游郭岩山

□林雪莲

着来来往往的路人。

这道石闸门通道甚是险峻,贫瘠的岩石上生长着一小片硬叶树木,繁茂、硬质、带有锯齿的翠绿树叶遮蔽着坚实的树干。这就是“乌岗栎”。这片山脊上比手臂粗的乌岗栎林,在这里已经静静地长了几百年了。我们在乌岗栎树下的岩石上静静坐着,任山风吹拂。

走过了这座山头,踏进另一座山峰的山脊,平坦的山脊顶上长着密密的大节竹,布满厚厚的落叶,踏在其上,发出“沙沙沙”“砰砰砰”的声响,仿佛踩着松软的地毯,又如行走在棚楼草顶之上,大概因窄小山脊两侧长满大节竹的根,盘根错节于山路之下,才会踩上去发出如此回响。

正在这时,突然遇见一位挑着两麻袋东西的山民,我注意到他肩上的扁担上还多放了一根树枝,想来这担子不轻。攀谈后,知道他是从建瓯上来的,挑的是大节竹的竹笋。那麻袋看起来沉甸甸的,真佩服山民的体力。后面又遇见来自建瓯的一对采笋的夫妻,突然就觉得古道不再那么不食人间烟火。

山头的大节竹是郭岩山的一大天然景观,成片的大节竹仅郭岩山山顶才有。大节竹不大,只有成人拇指般粗,竹节粗大,竹也不高,两米左右。密密的竹林中无任何杂树,山风吹来,竹叶沙沙作响。有些路段杂树若长过竹林,便是大节竹和杂木共存。不然密不透风的竹林里,别说走曾难行,小树也无法存活。蜿蜒在竹林里的山路,若不是千百年来人为的干扰,大概早被大节竹侵占覆盖了。走在幽暗的大节竹林里,天色顿时暗了好几个度,感受到大节竹繁茂的生长力带来的莫名的压力。

走了许久,才走出竹林。在路旁,我看到一块牌子,写着“肿节少穗竹种质资源保护区界”,并标了东南西北界。之后不久我们从山门南侧进入青云观。

从黄岩庙至青云观,我们用时三个小时。

山门是一座香黄色建筑,上书“青云观”三个大字,石柱上有一对联“高卧青云观北斗,更依莲台朝天门”。石柱下立一小牌子“我在这里两千年,只为

松树的高度

□叶木青

中,觉得自己一无是处。

就在这时,那只老鹰飞到了这棵树上。老鹰语重心长地说:“亲爱的松树朋友,你的经历让我感慨颇多。当你站在山岗顶上,被众人奉为最高之树时,你迷失在了那虚假的荣耀中。你忘了那并非你自身真正的高度,而是山岗给予的。当命运的洪流将你冲下谷底,你又陷入了自卑的深渊。可你要知道,真正的高度不应取决于外界的位置,而是源自你内在的力量与成长。就像我在天空翱翔,我的高度是由我的翅膀和勇气决定的。你有着坚韧的枝干,有着顽强的生命力,只要你能坚守自我,不断修炼,无论身处何地,都能展现出属于你的独特高度。记住,认清自己,才能掌控命运,成就真正的高大。”

老鹰的话语如同醍醐灌顶,让这棵松树陷入了沉思。

遇见你……”让我差点落泪。经过千辛万苦,我终于登上郭岩山。

郭岩山位于岚下乡郭城村北部,与洋墩、仁寿两乡及建阳、建瓯相邻。群山连绵,纵横三百里,含黄岩、龙岩两山,峭壁千仞,宏伟秀丽,誉称“天柱”。传说郭洞阳曾于秦王政二年(公元前245年)隐居于此,练气葆元,故而得名。

由牌坊门上行,进入一块非常开阔的盆地,这就是郭岩山顶,整个布局据说是“八瓣莲状”,“莲心”上原来建有青云寺,传说青云寺为郭洞阳所建。

据说,唐太宗贞观十七年(643年)李世民拨库银四万两重修青云寺,改名为“妙应寺”。我们在草丛中看到直径达1.1米的巨石柱础和大量的石柱以及“妙应”残碑。《郭岩春秋》载,宋代理学家朱熹曾为妙应寺题诗“名魁上郡无双景,秀夺西瓯第一山”的压轴名句。

北侧的“莲瓣”上,建有石庙,始建于汉代,为郭岩开山祖师塔。走进石窟,一股阴凉的气息扑面而来,拱形石顶上,布满了灰白色的苔斑,上面隐隐约约有不少的题刻,增添了石窟的清幽和神秘……

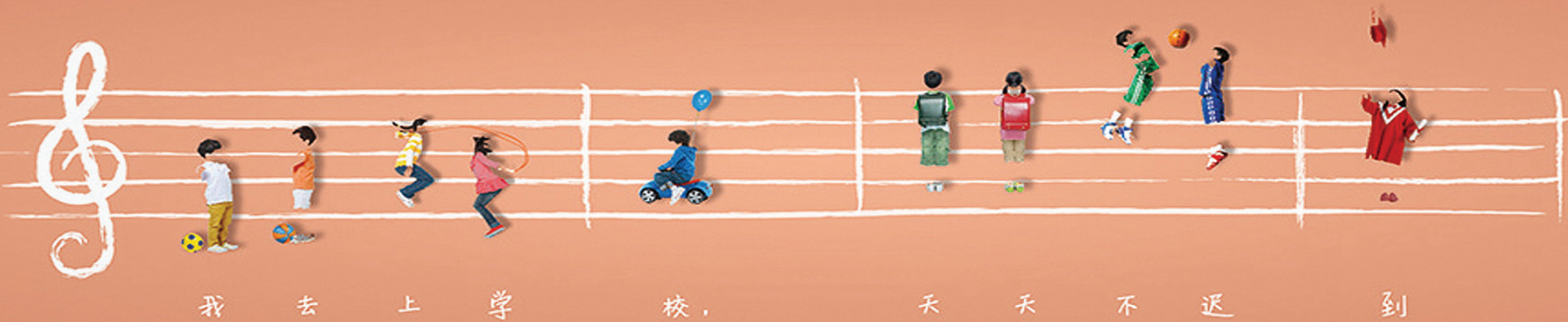
急匆匆地游览,寻找早已听闻的郭岩人文景观,汉代炼丹坛遗址、圆月池、和尚殡殓石塔,尤其是古井千年古木。《建瓯县志》云:“为汉唐时物”,民间传说是“千年不朽木”。正所谓“静卧青云观星斗,笑倚莲台朝天门。”

那时已下午一点半,因赶着下山,匆匆果腹,问好方位,准备登临郭岩山最高峰。其在青云观南侧的山巅。青云观处1266米,那么还需再登117.7米。一鼓作气登上那个长满灌木林的山头,这里也有众多的杜鹃花丛,可惜大多花期已近尾声。

我们终于登临星亭仙顶,站在山巅,但见“紫云铺四海,郭岩收千山。”山巅鸟瞰,百峰争辉,千岩竞秀,令人飘然欲仙、心旷神怡。峰下奇竹苍翠,林木葱茏,层叠叠嶂,无限风光尽收眼底。群山蜿蜒起伏,阳光照射下,淡淡的烟云反射光芒,笼罩峰峦,朦朦胧胧勾勒出一幅巨大的水彩画,多么美妙的景象。

回眸远眺高高的郭岩山,那不染尘世风霜的美已深深印在我的心中。

用健康成长
创作我们的时代主旋律



中宣部宣教局 中国文明网